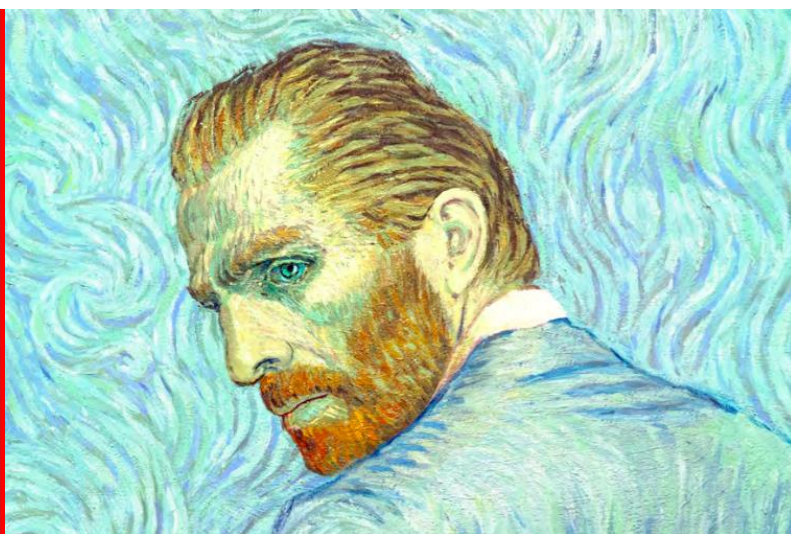


Fiche pédagogique

La Passion Van Gogh

Sortie en salles
11 octobre 2017

**Public concerné :**

Classes du secondaire I et II
Âge légal : 10 ans (suggéré : 12)

Réalisation et scénario :

Dorota Kobiela et
Hugh Welchman

Acteurs :

Douglas Booth (Armand)
Eleanor Tomlinson (Adeline)
Jerome Flynn (Dr Gachet)
Saoirse Ronan (Marguerite)
Chris O'Dowd (Facteur)
Robert Gulaczyk (Van Gogh)

Voix françaises :

Pierre Niney (Armand)
Delphine Rivière (Adeline
Ravoux), etc.

Montage :

Justyna Wierszynska
Dorota Kobiela

Image :

Tristan Oliver, Lukasz Zal

Costumes :

Dorota Roqueplo

Musique :

Clint Mansell

Diffusion en Suisse :

Praesens Films

Durée : 1h35**Mots-clés :**

Peinture, Van Gogh,
Couleurs, Création,
Animation,
Enquête, Quête,
Reconnaissance,
Solitude, Folie

Résumé

Été 1891. Van Gogh est mort il y a un an. Le jeune Armand Roulin est chargé par son père, facteur à Arles et ami du peintre, de remettre la dernière lettre de Vincent à son frère Theo, qui vit à Paris.

Une fois là-bas, Armand apprend que ce dernier est décédé lui aussi. Il va alors se rendre à Auvers-sur-Oise, où Van Gogh a passé ses derniers mois, à la recherche de quelqu'un à qui remettre cette lettre.

Début une véritable enquête. Armand va s'entretenir avec de nombreuses personnes ayant eu affaire au peintre, et réaliser que les circonstances de sa mort sont entourées d'un certain flou.

La thèse communément admise du suicide est alors mise en doute : et si Vincent avait été victime d'un coup de pistolet accidentel ?

Commentaires

La Passion Van Gogh est le premier long métrage entièrement peint à la main et à l'huile de l'histoire du cinéma d'animation. Il a été écrit et réalisé par Dorota Kobiela et Hugh Welchman (Pologne et Royaume-Uni).

Dans le film, les toiles de Vincent Van Gogh (1853-1890) prennent littéralement vie. Plus d'une centaine de peintres-animateurs ont peint, une à une, les 62'450 images qui constituent le film (entre 8 et 12 images par seconde). L'histoire a d'abord été filmée avec de vrais acteurs. Les

peintres ont ainsi pu utiliser les images retravaillées des rushes et les expressions des acteurs pour peindre leurs toiles. Ils n'ont néanmoins pas peint 62'450 toiles différentes. Ils ont d'abord fait un tableau (de 67 x 49 cm), qu'ils ont retouché ensuite, petit à petit, pour donner la sensation du mouvement. Chaque étape a été minutieusement photographiée. En tout, le film est découpé en plus de 1000 plans. Il existe donc autant de toiles peintes et retravaillées par cette équipe très patiente (10 jours de travail par personne pour obtenir une

Disciplines et thèmes concernés :

MITIC, éducation aux médias et aux images :

Exercer des lectures multiples dans la consommation de médias. (FG 31) :

- en définissant ce qu'est un film d'animation ;
- en analysant des images animées au moyen de la grammaire de l'image.

Français :

Lire et analyser des textes de genres différents et en dégager les multiples sens (L1 31) :

- en mettant en évidence l'organisation du texte et la progression du récit ou des idées ;
- en repérant le schéma narratif ;
- en comparant l'ordre du récit et l'ordre de la chronologie ;
- en se décentrant et en adoptant une posture réflexive et critique ;
- en distinguant les éléments de fiction de ceux tirés du monde réel ;
- en analysant les portraits moraux des personnages ;
- en repérant les sources et la validité des informations ;
- etc.

Arts visuels :

Analyser ses perceptions sensorielles (A 32) :

- en échangeant avec ses camarades ;
- en associant la valeur expressive de la couleur à un ressenti, une idée.

Comparer et analyser différentes œuvres artistiques (A 34)

Reconnaître l'œuvre d'un artiste et la situer dans son temps.

Formation générale et citoyenneté :

Reconnaître l'altérité et la situer dans son contexte culturel et social (FG 35) :

- en analysant de manière critique les situations de discrimination ;
- en identifiant les phénomènes de groupe.

seconde de film !). Au total, le long-métrage reprend et cite plus d'une centaine d'œuvres de Van Gogh.

Peu d'artistes ont suscité autant de fantasmes que Vincent Van Gogh. Qualifié tour à tour de martyr, de satire lubrique, de fou, de génie et de paresseux, le véritable Vincent se dévoile dans sa correspondance (notamment dans ses lettres à son frère Theo) tout en disparaissant, au fil du temps, derrière son mythe. Comme il l'a lui-même écrit dans sa dernière lettre : « *On ne peut s'exprimer que par nos tableaux* ». Les réalisateurs l'ont donc pris au mot, tout en remplissant les trous laissés dans

sa biographie pour explorer de nouvelles pistes romanesques et dramatiques, en s'inspirant notamment de la nouvelle thèse controversée du tir accidentel (datant de 2011).

Le film retrace les derniers mois de la vie du peintre (décembre 1888 à juillet 1890). Il les a passés entre Arles, l'asile de Saint-Rémy et finalement Auvers-sur-Oise, à une heure de Paris, où il s'était installé pour se rapprocher de son frère Theo et de sa famille. Le dossier de presse (p. 9-10) donne de plus amples détails sur les éléments biographiques qui ont inspiré le film.



Le Dr Gachet peint par Van Gogh / L'acteur sur fond vert / Le Dr peint par l'équipe du film.

Objectifs généraux

- Se plonger dans l'œuvre d'un grand peintre (postimpressionniste) et réfléchir aux questions d'hommage, de pastiche, de citation des sources
- Identifier les techniques du film d'animation
- Décortiquer l'agencement d'un récit d'enquête et sa double temporalité (temps des faits / temps de l'enquête)
- Débattre de certaines thématiques du film en lien avec la figure de Van Gogh : quête de reconnaissance, solitude, harcèlement, marginalisation, folie

Découpage

Le film est construit comme une enquête policière. Le temps de l'enquête menée par Armand Roulin est entrecoupé de flashes-backs qui permettent de reconstituer les derniers mois du peintre, entre sa dispute avec Gauguin et le fameux épisode de l'oreille coupée (décembre 1888) et sa mort (29 juillet 1890). On peut aisément inscrire l'enquête dans un schéma narratif classique.

| | Temps de l'enquête (été 1891) Personnage central : Armand En couleur | Flashes-backs (vers 1858 - juillet 1890) Personnage central : Vincent, En noir / blanc |
|-----------------------------------------------------------------------------------|-------------------------------------------------------------------------------------------------------------------------------------------------------------------------------------------------------------------------------------------------------------------------------------------------------------------------|------------------------------------------------------------------------------------------------------------------------------------------------------------------------------------------------------------------------------------------------------------------------------------------------------------------------|
| Situation initiale (lieu : Arles) | | |
| 0'00"-14'21" | Présentation d'Armand Roulin. Son père lui confie la mission de remettre la dernière lettre de Vincent à son frère Theo. | <ul style="list-style-type: none"> • Dispute avec Gauguin • Épisode de l'oreille coupée • Vincent harcelé par les enfants |
| Complication (lieu : Paris) | | |
| 14'21"-23'24" | Rencontre avec le Père Tanguy, marchand de couleurs. Armand apprend que Theo est mort. Il faudra trouver quelqu'un d'autre à qui remettre la lettre (le Dr Gachet). | <ul style="list-style-type: none"> • Chagrin et mort de Theo • Causes de la mélancolie de Vincent (enfance et jeunesse) • Paris 1888 et 1890 • Funérailles de Vincent : figure trouble du Dr Gachet |
| Action (lieu : Auvers-sur-Oise) | | |
| 23'24"-49'10" | Rencontres avec : <ul style="list-style-type: none"> - La gouvernante du Dr Gachet - Adeline Ravoux - Le batelier - Marguerite Gachet Contradictions entre les témoignages. | <ul style="list-style-type: none"> • Soir du suicide • Van Gogh (VG) peintre passionné ou fou ? • Mauvaises fréquentations de VG • VG proche ou pas de la fille du Dr Gachet ? • VG proche de son frère ou fâché avec lui ? • VG ami ou pas du Dr Gachet ? |
| 49'10"-51'54" | Armand seul dans la chambre de Vincent. | LETTRE 3 (noir/blanc) : Dernière lettre de Vincent à Theo : sur la maladie. |
| RÊVE (en couleur) d'Armand qui s'identifie au peintre sur son lit de mort. | | |
| 51'54"-1h15'00" | Sur les traces d'une explication alternative ayant causé la mort de VG. Rencontres avec : <ul style="list-style-type: none"> - Vieux paysan - Gouvernante - Adeline Ravoux - Bateleur - Gendarme Rigamon - Dr Mazery - Marguerite Gachet | <ul style="list-style-type: none"> • Le coup de feu • Relation de VG avec les frères Secrétan, surtout René • Nuit du suicide • Liens avec le Dr Gachet : admiration / dispute |
| Dénouement (lieu : Auvers-sur-Oise) | | |
| 1h15'00"-1h24'40" | Armand rencontre enfin le Dr Gachet. On apprend que les paroles de Gachet ont pu inciter Vincent au suicide. | <ul style="list-style-type: none"> • Débuts de VG à Auvers • Visite de Theo et de sa famille • Dispute entre VG et le Dr Gachet • Le Dr au chevet de VG mourant |
| Situation finale (Retour à Arles) | | |
| 1h24'40"-1h35'16" | <ul style="list-style-type: none"> - Voyage de retour. - Armand et son père à Arles : fin du voyage initiatique d'Armand. | LETTRE 1 (couleur) : Lettre du voyage : « Qui suis-je ? » LETTRE 2 (couleur) : On apprend enfin le contenu de la lettre qu'Armand a remise au Dr Gachet : sur la mort et les étoiles. |

Suggestions de pistes pédagogiques

Avant la projection :

1) Montrer quelques tableaux de Van Gogh (voir l'annexe avec des œuvres que l'on retrouve dans les premières minutes du film) et les faire décrire.

>>> Par exemple : Connaissez-vous ces tableaux ? À quelle époque les situez-vous ? Vous plaisent-ils ? Pourquoi ? Décrivez-les. Pouvez-vous aussi décrire la technique utilisée pour les peindre ? Quel est le temps nécessaire pour peindre un tableau de ce genre d'après vous ? Imaginez quel genre de personne a pu peindre ces tableaux : une femme / un homme, quelqu'un de jeune / d'âgé, de calme / de passionné, de célèbre / d'inconnu ?

2) Lancer la réflexion sur un des thèmes du film (la créativité, la quête de reconnaissance, la solitude, la folie).

>>> Par exemple : Qu'est-ce qui fait que certaines personnes sont des génies dans leur domaine ? On dit souvent que les génies sont des êtres solitaires et isolés : qu'en pensez-vous ? Le rejet peut-il mener à la folie ? Qu'est-ce qui fait que certaines personnes sont rejetées par autrui ? On a tous besoin de

reconnaissance et de soutien : vrai / faux ?

3) Donner quelques repères sur le contexte.

Voir la section « commentaires », p.1.

4) Donner quelques repères sur le cinéma d'animation.

Voir les liens donnés à la fin de cette fiche.

>>> Par exemple : Combien d'images y a-t-il dans une seconde de film « normal » ? Comment sont fabriqués les films d'animation ?

[Montrer que :

a) C'est un travail énorme. Un film « normal » = 24 images par seconde, mais ces photos sont prises automatiquement par la caméra. Un film d'animation = la création, puis la photographie, de minimum 8 ou 12 images pour 1 seconde de film.

b) Il existe plusieurs techniques d'animation, pas seulement le dessin, mais aussi la pâte à modeler, le sable, etc. Malgré les progrès techniques actuels, beaucoup de films ne sont pas créés uniquement à l'ordinateur. Une (large) part artisanale demeure.]

Consignes pour la projection :

1) Être attentif à la forme du film et particulièrement aux aspects suivants :

- La chronologie des événements.
- Repérer les tableaux de Van Gogh vus en classe : comment sont-ils insérés dans le film ?
- Globalement, comment les différents moments du film s'enchaînent-ils ?
- Le son : musique, voix off, etc.

2) Chercher à dégager les thèmes principaux du film en observant la quantité de plans ou séquences consacrés à chacun des sujets abordés.

Couleur vs noir/blanc :



Rêve d'Armand : l'ombre de Vincent se détache d'Armand endormi (on la voit projetée sur le mur et le plancher).

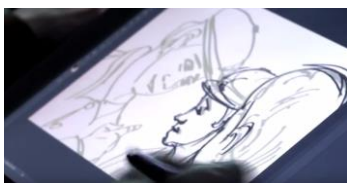


Rêve d'Armand (suite) : le personnage couché touche sa blessure à l'abdomen : s'agit-il de Vincent ou d'Armand ?
Le recours à la couleur et à la caméra subjective pointent vers Armand. Noter cependant que le clair-obscur rapproche ces images du noir/blanc, donc du flash-back !

Étapes du film :



Storyboard affiché sur les lieux du tournage du film.



Images du film retravaillées après le tournage et avant que les peintres-animateurs ne se mettent à l'œuvre.
Procédé proche de la rotoscopie (voir [ici](#)).

Après la projection :

1) Premières impressions

Commencer par un debriefing (éventuellement par écrit).

>>> Demander aux élèves quels éléments ils ont retenu et ce qu'ils ont pensé de ce film.

2) Construction du film sous forme d'enquête

Restituer la chronologie des événements / du film. Montrer quelle est la spécificité du récit d'enquête avec ses retours en arrière qui interrompent sans cesse la linéarité de la narration.

>>> Retrouver les étapes du schéma narratif. S'aider du découpage présenté plus haut.

>>> Relever que, formellement, le film nous aide à repérer les flashbacks par l'utilisation du noir/blanc. Quels effets cette gamme de couleurs induit-elle ?

[Le noir/blanc est associé à la nostalgie. Ici, il est aussi utilisé pour des scènes qui ne sont pas des citations de tableaux de Van Gogh, mais le produit de l'imagination des auteurs du film. Par exemple l'enfance de Vincent, les larmes de Theo, etc.]

La plupart des œuvres de Van Gogh citées sont ainsi en couleurs, mais il existe des exceptions, comme les tournesols qui sont insérés dans une partie en noir/blanc.

Montrer que le film brouille les cartes une fois, lorsqu'Armand s'identifie à Vincent en rêve (case bleutée dans le découpage ci-dessus). On croit tout d'abord à un flash-back, mais le recours à la couleur nous fait comprendre qu'on est dans le présent de la narration, donc dans le rêve d'Armand. Ce brouillage correspond à un moment de bascule chez Armand qui, de la distance et du mépris face à Van

Gogh (au début du film), passe à l'empathie.]

>>> En lien avec les flashbacks, repérer les effets produits par la musique.

[Dramatisation.]

>>> Repérer les différentes questions auxquelles Armand devra répondre au cours de son enquête.

[Quels liens unissaient Marguerite et Vincent ? À qui appartenait le pistolet ayant provoqué la blessure de Vincent ? Quel fut le contenu des disputes entre le Dr Gachet et sa fille, entre le Dr Gachet et Vincent ? Le Dr Gachet est-il un ami de Vincent ou un profiteur ? Qu'est-ce qui a pu provoquer un changement d'état d'âme chez Vincent, à même de le pousser au suicide ? La mort de Vincent n'est-elle pas plutôt le résultat d'un accident, voire d'un meurtre ?]

Conclure que le film ne répond pas forcément à toutes les questions (Meurtre ou suicide ? Ambivalence de la figure du Dr Gachet.)

>>> Que faire de ces questions ouvertes ?

3) Technique d'animation : making of

Pour mieux faire comprendre les techniques d'animation utilisées dans ce long-métrage, ne pas hésiter à montrer un des making of aux élèves (voir le recueil de liens en fin de fiche). Le sujet tiré du 19:30 de la RTS peut très bien faire l'affaire.

>>> Quelles sont les différentes étapes d'élaboration de ce film ?

[1. Scénario. 2. Storyboard. 3. Tournage avec des acteurs sur fond vert. 4. Les images sont retravaillées à l'ordinateur (rotoscopie, incrustation des toiles de Van Gogh derrière les acteurs grâce au fond vert, etc.). 5. Elles sont projetées aux

Tableaux de Van Gogh défilant lors de la lecture de la LETTRE 1 (épilogue) :



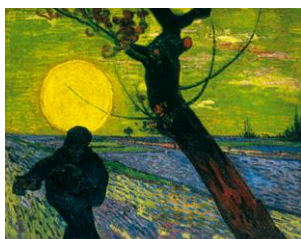
Armand en pleine lecture



Meules de foin, juin 1888



La Vigne rouge, nov. 1888



Le Semeur au coucher du soleil, novembre 1888



Armand dans sa veste jaune doré face au soleil et aux champs tout aussi dorés.

peintres qui les reproduisent, image après image, sur leurs canevas. 6. Le travail des peintres est photographié image après image. 7. Le tout est retravaillé à l'ordinateur (lumière, etc.). 8. Enfin, on ajoute les voix, la musique, etc.]

Montrer que ce premier long métrage d'animation entièrement peint à la main et à la peinture à l'huile, en soi une technique ancienne, n'aurait pas pu être réalisé sans le recours à une technologie très perfectionnée.

>>> Pourquoi avoir commencé par tourner le film avec des acteurs ?

[Faire un portrait, c'est révéler les émotions qui animent les personnages : en tout cas, c'est ce que Van Gogh cherchait à montrer dans ses toiles. D'où la nécessité de recourir au jeu d'acteur et aux variations des expressions de leurs visages.]

4) Revenir sur certains thèmes et personnages.

Le film est construit de façon à ce qu'on s'identifie aux personnages. L'identification avec Van Gogh, personnage génial, mais tourmenté ayant finalement sombré dans la folie suicidaire, n'est cependant pas aisée. D'où le recours à la figure d'Armand qui va partir en quête d'un destinataire à qui remettre la lettre. En chemin, il va apprendre à mieux connaître et à apprécier le peintre, tout en apprenant à se connaître mieux lui-même. Cette enquête-quête initiatique (d'Armand) fait ressortir les tourments d'un personnage (Vincent) qui aura passé sa vie à chercher à se faire reconnaître par sa famille tout d'abord, puis par la société. Il mourra sans avoir atteint son but, en mal-aimé. Comme chacun le sait, l'ironie de l'Histoire fera de lui un des peintres les plus célèbres aux œuvres les plus cotées de tous les temps, mais à titre posthume.

>>> Demander aux élèves quel est leur ressenti par rapport à cette ironie de l'Histoire. Quelles sont les scènes qui montrent un Van Gogh mal-aimé ? Qu'ont-ils ressenti par exemple quand les enfants lancent des cailloux sur lui ? Ses toiles, très colorées, reflètent-elles les tourments endurés ? Comment ?

>>> Quels sont les personnages qui, dans le film, prennent la défense de Van Gogh ? Lesquels, au contraire, ont un rôle négatif ? En profiter pour aborder le personnage ambivalent du Dr Gachet : ami ou profiteur ? Ami ou jaloux ? Le réalisateur du film, Hugh Welchman, affirme que le Dr Gachet est son personnage préféré. Pourquoi, d'après vous ?

5) Les lettres

La correspondance de Van Gogh donne un éclairage précieux sur le processus de création. Le film met en scène trois lettres, qui sont autant de clés pour comprendre le long-métrage. La chronologie du film ne suivant pas celle des événements, on voit donc apparaître à l'écran la lettre 3 avant la 1 !

LETTRE 3 (cf. découpage, p. 3) : C'est la dernière missive écrite par Vincent, le jour de sa mort. Il y est question de sa maladie, de sa solitude. C'est la lecture de cette lettre qui va déclencher, plus ou moins au milieu du film, le rêve d'identification d'Armand avec Vincent.

LETTRE 1 :

Le Dr Gachet donne une copie de cette lettre à Armand en échange de la lettre 2 que celui-ci est venu lui apporter : « une lettre contre une lettre » dira le docteur. Véritable cadeau, son contenu peut aussi bien s'appliquer à Vincent qu'à Armand, tous deux ayant entrepris un « long voyage » initiatique !

Les nuits étoilées de Van Gogh :



La nuit étoilée (Cyprès et villages), juin 1889



La nuit étoilée sur le Rhône, septembre 1888

>>> Que dit cette lettre ? Et que disent les images qui défilent sur la voix off ?

« Que suis-je aux yeux de la plupart des gens ? Une nullité ou un original ou un type désagréable ? Quelqu'un qui n'a pas de position dans la société et n'en aura jamais. Un moins que rien. Eh bien, en admettant qu'il en soit ainsi, je voudrais montrer par mon travail ce qu'il y a dans le cœur d'un tel original, d'une telle nullité. »

Tels sont les mots qui résonnent pendant que défilent les reproductions des œuvres parmi les plus connues de Van Gogh, celles qui auront justement montré ce qu'il y avait dans son cœur : *Les meules de foin*, *La plaine de la Crau avec la ruine de Montmajour*, *La vigne rouge* (une œuvre qui semblerait avoir été vendue du vivant du peintre, pas longtemps avant sa mort, à un moment où il commençait justement à atteindre une petite reconnaissance à travers quelques articles et expositions), *Le Semeur au coucher du soleil*. Ces œuvres donneront tort à tous ceux qui l'auront ignoré, rabaissé ou moqué.

LETTRE 2

Il s'agit de la lettre transportée par Armand tout au long du film. Celle-ci est enfin arrivée à destination, c'est-à-dire chez la veuve de Theo Van Gogh, Johanna (ou Jo). Elle sera l'artisanne de la future renommée de son défunt beau-frère, fera publier ses lettres et exposer, puis vendre ses œuvres. Jo a envoyé une copie de cette dernière lettre à Armand : « *Dans la vie du peintre, peut-être, la mort n'est pas ce qu'il y a de plus difficile. Moi, je déclare ne pas en savoir quoi que ce soit. Mais toujours, la vue des étoiles me fait rêver aussi simplement. Pourquoi, me dis-je, les points lumineux du firmament nous seraient-ils moins accessibles que les points noirs sur la*

carte de France ? Si nous prenons le train pour nous rendre à Tarascon ou à Rouen, nous prenons la mort pour aller dans une étoile. Mourir tranquillement de vieillesse serait y aller à pied. »

Le film se termine sur les images plus que célèbres de *La nuit étoilée sur le Rhône*, en rappel du tableau ayant servi au générique de début, *La nuit étoilée (Cyprès et village)*. La boucle est bouclée lorsque s'ouvre le livre du générique final. Noter que les deux dernières lettres du film (n° 1 et 2) sont lues sur des images en couleur (contrairement à la lettre 3, intégrée aux flashs-backs en noir/blanc). Comme si elles se réfèrent davantage à Armand en tant que récepteur qu'à l'auteur Van Gogh. Et comme si c'était à travers les vivants, prêts à ouvrir leur cœur, que pouvait perdurer l'esprit du peintre mort.

6) Les multiples sources

Il peut être intéressant d'examiner avec les élèves quelques-unes des sources ayant servi à l'élaboration du film.

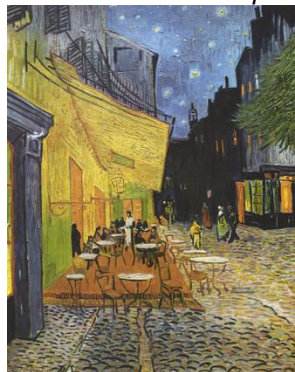
>>> À partir du générique final, demander : quelles sont les différentes sources sur lesquelles les réalisateurs ont pu travailler ?

[Si l'on prend, par exemple, la double page sur Marguerite Gachet (voir ci-dessous), on pourra énumérer : les tableaux de Van Gogh, ses esquisses, des photos d'époque, les esquisses dans les lettres, les descriptions qu'il fait de ses tableaux dans ses lettres, etc. Par ailleurs, l'appareil critique sur l'œuvre du peintre est immense et il y a de quoi faire, y compris des thèses divergentes sur sa mort – comme celle sur le tir accidentel – qui ont le défaut d'ébrécher le cliché de l'artiste maudit et suicidaire.]

Exemples de produits dérivés :



>>> On pourra encore demander aux élèves d'analyser les subterfuges utilisés par les réalisateurs pour adapter certains tableaux, à l'origine en format vertical, pour les faire entrer dans le format horizontal du film. Par exemple : *La Terrasse du café le soir, place du Forum à Arles* ou *Mademoiselle Gachet au piano*.



Interroger les élèves sur ces questions.

>>> Par exemple : Comprenez-vous ce reproche fait au film ? Êtes-vous d'accord avec ce point de vue ? Un film est-il avant tout un produit destiné à être consommé et à faire consommer ? Ou y a-t-il autre chose ? Quoi ?

Vous est-il déjà arrivé d'acheter des produits dérivés ? Où ? Dans un musée ? Dans une ville (t-shirts « I love Paris », par exemple) ? À l'issue d'un concert ou d'un film ? En lien avec un jeu vidéo ? Sont-ils généralement chers ou bon marché ? Pourquoi achète-t-on de tels objets ?

On pourra rappeler que la réalisatrice, Dorota Kobiela, a travaillé pendant plus de 7 ans sur ce film et s'y est investie corps et âme. C'est un projet très personnel, qui remonte à loin dans sa vie, etc. Elle ne l'a certainement pas conçu comme un produit dérivé ! Mais, un film est, en définitive, une grosse entreprise (dans tous les sens du terme) qui fait participer toutes sortes de gens différents, avec des intérêts... différents.

>>> Faire une liste des métiers de cinéma (voir [ici](#) pour un glossaire ; voir aussi, sur [imdb](#), la liste complète des gens ayant travaillé sur le film).

7) Polémique : le film peut-il être considéré comme un immense produit dérivé ?

On a pu reprocher au film de s'inscrire dans une démarche de marketing et d'être, en fin de compte, un pur produit dérivé pour vendre la marque « Van Gogh ».

Mademoiselle Gachet au piano dans une lettre de Van Gogh (ci-dessous) et dans le générique de fin du film (ci-contre)



Prolongements possibles

FRANÇAIS :

- Travail sur le récit policier (lecture / écriture)
- Travail sur la lettre et l'échange épistolaire (lecture / écriture)
- Lettres à Theo (lecture)

ARTS VISUELS :

- Analyse de l'œuvre de Van Gogh
- Production de travaux « à la façon de » (Van Gogh / des peintres engagés sur le film ; dans ce cas à partir d'une photo retravaillée)
- Étude de la couleur

MÉDIAS ET IMAGES / CINÉMA :

- Comparaison avec des extraits des films de Minnelli et de Pialat sur le peintre
- Travail sur les films d'animation ; comparaison avec d'autres techniques et d'autres films (courts métrages)
- Production d'un mini film d'animation

Recueil de liens

Sur le film :

- Dossier de presse : http://cinec.ch/wp-content/uploads/2017/08/VAN_GOGH_DP_praesens_homepage.pdf
- Making of (2017, en anglais) : https://www.youtube.com/watch?v=QE9Q_7bfHsM
- Making of (2015, en français, Euronews) : <https://www.youtube.com/watch?v=-8oUFfuitM>
- 3 documents sur le site de la RTS : sujet radio, sujet au TJ et interview intéressante du co-réalisateur : <https://www.rts.ch/info/culture/arts-visuels/8987181--la-passion-van-gogh-premier-film-anime-entierement-peint-a-la-main.html>

Sur les techniques du cinéma d'animation :

- Initiation au cinéma d'animation en 9 séances, Upopi-ciclic : <http://upopi.ciclic.fr/transmettre/parcours-pedagogiques/initiation-au-cinema-d-animation>
- Les secrets du cinéma d'animation, Upopi-ciclic : <http://upopi.ciclic.fr/apprendre/les-secrets-du-cinema-d-animation>
- Animatou, les 5 univers du matou, dossier pédagogique : <http://www.e-media.ch/documents/showFile.asp?ID=3405>. Pour commander le DVD : <http://www.e-media.ch/CMS/default.asp?ID=1067>

Sur Vincent Van Gogh :

- Notice biographique très complète : https://fr.wikipedia.org/wiki/Vincent_van_Gogh
- Liste de toutes les œuvres : https://fr.wikipedia.org/wiki/Liste_des_tableaux_de_Vincent_van_Gogh
- Choix d'œuvres majeures : <https://www.cineclubdecaen.com/peinture/peintres/vangogh/vangogh.htm>
- Analyse de *La chambre de Van Gogh à Arles*, D'Art d'art : <https://www.youtube.com/watch?v=hynjseKSK6k>
- L'ensemble de la correspondance (en anglais, avec mots-clés) : <http://www.vggallery.com/international/french/letters/main.htm>
- Les lettres illustrées (en anglais, avec mots-clés) : <http://www.vggallery.com/letters/sketches/main.htm>

- *La Vie passionnée de Vincent Van Gogh* (en anglais : *Lust for life*), film de Vincente Minnelli, avec Kirk Douglas (Van Gogh) et Anthony Quinn (Gauguin), 1956 :

<https://www.arte.tv/sites/olivierpere/2015/02/01/la-vie-passionnee-de-vincent-van-gogh-de-vincente-minnelli/>

- *Van Gogh*, film de Maurice Pialat, avec Jacques Dutronc, 1991 :

<https://www.arte.tv/sites/olivierpere/2011/11/30/van-gogh-de-maurice-pialat/>

Le copyright des photogrammes tirés du film *La Passion Van Gogh* appartient à Breakthru Films. Certaines images utilisées ici ont été recadrées par l'auteur de ces lignes et parfois leur luminosité modifiée.



Valérie Piguët, enseignante, Genève,
octobre 2017

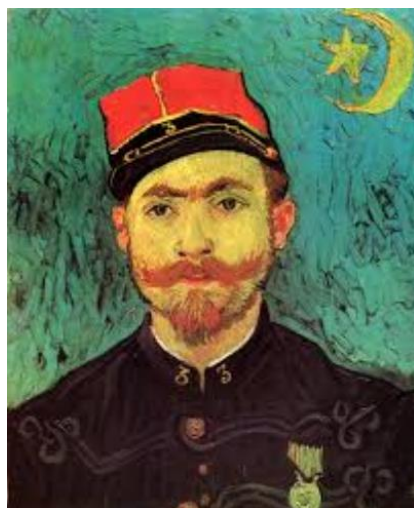
ANNEXE 1 – œuvres citées au début du film



La nuit étoilée (Cyprés et village), Saint-Rémy, juin 1889



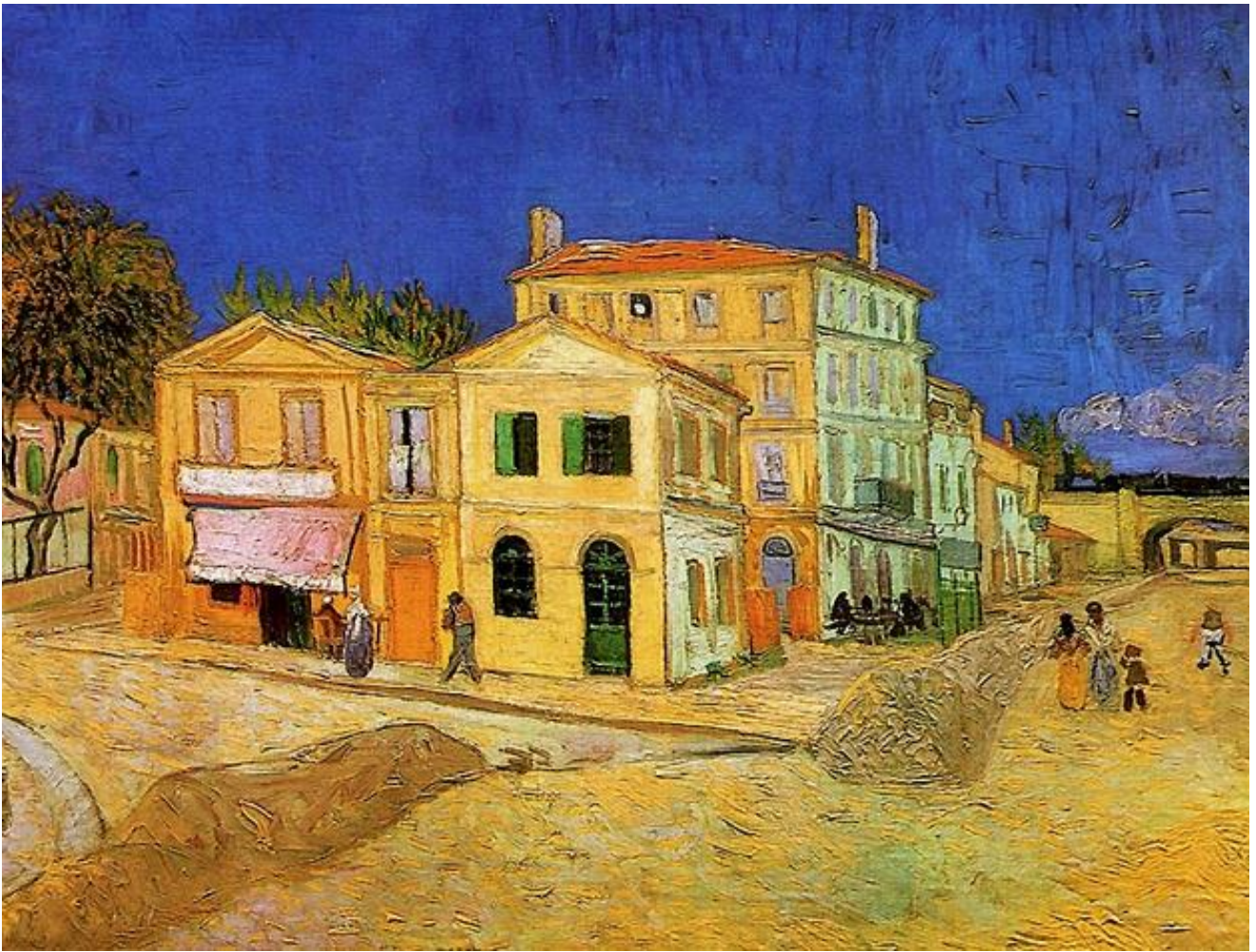
Clairon de zouave, juin 1888



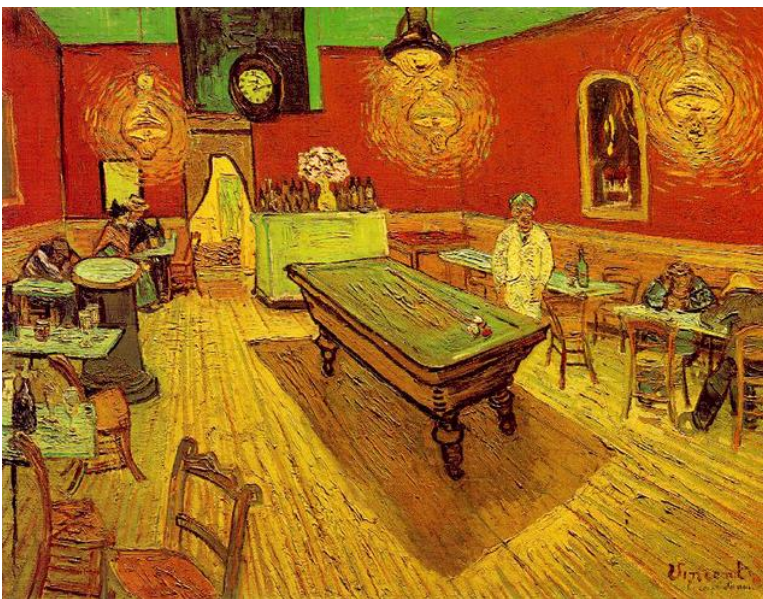
Portrait de Milliet, septembre 1888



Portrait d'Armand Roulin, déc.(?) 1888



La maison jaune (La maison de Vincent), septembre 1888



Le café de nuit, septembre 1888



Douze tournesols dans un vase, août 1888