



Fiche pédagogique

Le Milieu de l'horizon

Sortie en salles : 2 octobre 2019

**Film de fiction, long métrage,
Suisse / Belgique, 2019**

Réalisation :
Delphine Lehericéy

1^{er} assistante réalisation :
Alexandra Gayzal

Production :
Elena Tatti, Elodie Brunner,
Sébastien Delloye

Montage :
Emilie Morier

Image :
Christophe Beaucarne

Musique originale :
Nicolas Rabaeus

Son :
François Musy

Langue : Version originale
française

Durée : 92 minutes

Public concerné :
dès 12 ans

**Prix Lurra – Greenpeace au
Festival International du film
de San Sebastián**

Résumé

Perché sur son vélo trop grand pour lui, Gus, 13 ans, aime traverser tambour battant les chemins de campagne qui environnent la ferme familiale. Quand ses devoirs de fils d'agriculteur ne l'obligent pas à aider son père et son cousin aux travaux de la ferme, ses deux mois de vacances sont dévolus au dessin, à la lecture de magazines de bandes dessinées (entre deux pages d'*Emmanuelle*) et aux discussions animées avec sa copine Mado.

Mais la belle saison, en cette année 1976, s'avère plutôt hostile sous les rayons incessants d'un soleil qui calcine le sol agricole. Cette sécheresse qui sévit depuis des mois transforme la campagne en terre crevassée parsemée de poussière. À la ferme, le combat contre les conséquences de ce climat dérégulé est quotidien, tant la chaleur met à l'épreuve la bonne marche de l'exploitation. Car, en sus des récoltes condamnées, il faut rentabiliser à tout prix la poussinière dans

laquelle on a investi avec l'ambition de se lancer dans la production industrielle.

C'est dans cette atmosphère brûlante et si étrange, au milieu de ce paysage lunaire, que le jeune garçon voit son petit monde se disloquer. Sa mère, surtout, lui semble avoir l'esprit ailleurs. Un jour, celle-ci lui présente Cécile, jeune femme rencontrée à la poste du village. Cécile est cultivée, pleine d'énergie. Tout de suite, un vent de fraîcheur souffle sur l'exploitation. Mais alors que l'hécatombe se poursuit dans la poussinière, les poules suffoquant sous une canicule qui transforme leur abri en véritable serre, la sécheresse va faire éclater toutes les certitudes, balayant les illusions et (r)éveillant les désirs.

Disciplines et thèmes concernés

MITIC :

FG 31 – Exercer des lectures multiples dans la consommation et la production de médias et d'informations... en analysant des images fixes et animées au moyen de la grammaire de l'image

Arts visuels :

A 34 AV – Comparer et analyser différentes oeuvres artistiques... en analysant le sujet, le thème, la technique, la forme et le messages d'une oeuvre

Formation générale

FG 35 – Reconnaître l'altérité et la situer dans son contexte culturel, historique et social... en exerçant une attitude d'ouverture qui tend à exclure les généralisations abusives et à éviter les discriminations...

FG 37 – Analyser quelques conséquences, ici et ailleurs, d'un système économique mondialisé... en étudiant l'impact de diverses pratiques économiques et sociales, sur la gestion et la préservation des ressources naturelles

Pourquoi *Le Milieu de l'horizon* est un film à voir avec vos élèves



« *C'était au mois de juin de l'année 1976. C'était le début des grandes vacances de mes treize ans. C'était l'année de la sécheresse.* » C'est par ces mots que s'ouvre le roman homonyme de Roland Buti, lauréat du Prix de littérature romande, qui a su éveiller l'intérêt de la scénariste Joanne Giger et de la réalisatrice Delphine Lehericéy. Ce petit paragraphe introductif laisse présager le vent de changement qui va bouleverser à jamais la vie de Gus, le jeune héros de cette histoire. Dans un décor apocalyptique décrit à merveille par l'écrivain, restitué à l'écran à travers une photographie soignée de Christophe Beaucarne, plusieurs événements vont converger et perturber l'équilibre familial. La réalisatrice s'est imprégnée de ce récit conté par un garçon de treize ans pour y insuffler son propre style et poser un regard personnel, plein d'empathie pour la passion interdite vécue par le personnage féminin principal incarné par Laetitia Casta.

Dans la continuité de *Puppy Love*, premier long métrage de la cinéaste, *Le Milieu de l'horizon* s'offre comme un récit initiatique parfumé de nostalgie et de fascination pour les derniers moments d'insouciance qui préludent au passage vers l'âge adulte. Or, ce chemin vers l'émancipation en croise un autre : celui que souhaite tracer Nicole, qui rêve d'une autre vie aux côtés de Cécile. Sous le regard du garçon, on assiste à l'arrivée de la modernité dans le monde agricole et aux prémices du vent de révolte qui s'imisce au sein de la cellule familiale conventionnelle, encore éminemment perçue dans ces années septante comme le modèle d'accomplissement à atteindre. Un thème qui résonne encore aujourd'hui et qui s'accompagne des sujets non moins brûlants que sont le climat, l'homosexualité, ou encore l'industrialisation de l'agriculture.

Par ses aspects formels, les sujets qu'il aborde et les espaces de réflexion qu'il entrouvre, *Le Milieu de l'horizon* se présente

ainsi comme un objet d'analyse et d'éveil critique idéal pour une étude dans le cadre scolaire.



Pistes pédagogiques

Avant la séance

Du roman au film

Pour les élèves qui ont lu le livre :

Demander aux élèves de se mettre un instant dans la peau de la réalisatrice. À quels éléments doivent-ils penser s'ils veulent mener à bien ce projet d'adaptation ? S'aider pour cela de la fiche en [annexe 1](#).

Le roman de Roland Buti est écrit à la première personne. Quels sont les outils que le cinéma a à disposition pour traduire au mieux cette perspective ? Choix de cadrage (plans rapprochés sur le personnage-narrateur, plans subjectifs ou semi-subjectifs, angles de prises de vue), choix de mise en scène (jeux de regards), montage qui met en valeur ce regard du personnage sur les événements, voix over, etc.

L'affiche ([annexe 2](#))

À partir des informations écrites et visuelles de ce poster, que peut-on attendre du film au niveau... du décor ? de l'époque ? du ou des thème(s) ?

On peut deviner où se déroulera l'histoire, soit à la campagne (paysage en arrière-plan, vêtements des deux personnages). Il est plus difficile de situer l'histoire temporellement (aucun indice qu'il s'agisse de l'année 1976) même si la chemise portée par le garçon peut faire référence à une époque antérieure.

L'image des deux personnages s'embrassant en riant suggère qu'il s'agit d'une mère et de son fils. On peut donc imaginer que cette relation, qui semble très complice, sera centrale dans le film. De plus, le vélo qui s'éloigne peut signifier à la fois l'émancipation du garçon et son éloignement de la mère.

Qu'évoque le titre pour les élèves ? Sachant que le personnage principal est un adolescent, l'horizon peut faire référence à son futur, à sa quête d'émancipation du nid familial. Observer l'ordre et la taille des noms des acteurs. Sachant la renommée qu'a Laetitia Casta, que penser de ce choix typographique ?

C'est assez surprenant car le nom de Laetitia Casta a la même taille que celui des autres acteurs. De plus, les noms d'acteurs sont mentionnés par ordre alphabétique (Luc Bruchez, qui joue le rôle de Gus, se retrouve ainsi à la première place). On peut en conclure que le film ne sera pas centré sur un personnage en particulier, du moins, pas sur le personnage féminin principal, sinon on aurait davantage joué sur sa notoriété en mettant en valeur son nom sur l'affiche.

Pour les élèves qui ont lu le livre :

Proposer aux élèves de faire un croquis de l'affiche promotionnelle du film, telle qu'ils se l'imaginent à partir des impressions que leur ont laissées la lecture du livre. Quel(s) personnage(s) et/ou élément(s) déterminant(s) du roman doivent, selon eux, figurer sur ce poster ?

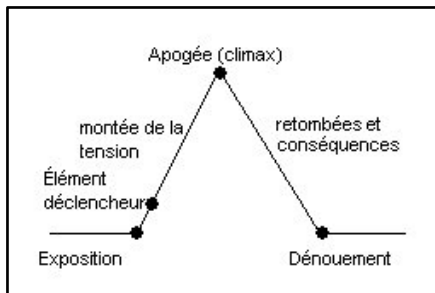
Après la séance

Le parcours de Gus

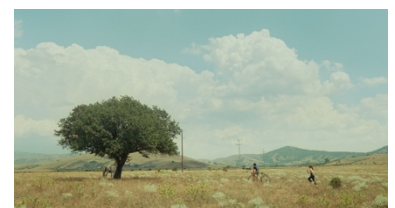
On parle d' « arc narratif » pour évoquer l'évolution psychologique d'un personnage, de sa situation initiale jusqu'à son état final. Sa trajectoire est jalonnée d'événements qui contribuent à

la construction de sa personnalité.

Décrire la trajectoire de Gus. Comment celui-ci évolue-t-il au cours du film ? S'aider pour cela du schéma narratif traditionnellement utilisé dans la construction d'un récit (voir schéma *ci-contre*). Au début (exposition), on nous le montre plutôt heureux, proche de sa mère et de son père. Bien que ce soit les vacances d'été, il doit aider à la ferme et cela l'ennuie parfois, surtout lorsqu'il s'agit de s'occuper des poules. Son monde bascule (1^{er} événement perturbateur) quand il découvre que sa mère entretient une relation avec Cécile. Dès lors, il est très en colère contre elle et tend à comprendre son père qui souffre de plus en plus de voir sa femme s'éloigner. Son monde bascule une nouvelle fois lorsque sa mère quitte le foyer. Un autre événement important qui participe de l'évolution de Gus est le rapprochement intime avec Mado, qui précède le déluge dans la poussinière et l'accident impliquant Rudi. Quelques temps plus tard, Rudi toujours dans le coma, Gus revoit Nicole au concert. Le moment de tension où l'on ne sait s'il pardonnera à sa mère constitue le « climax » avant la réconciliation initiée par Gus qui se jette dans les bras de sa mère (dénouement).



Exemple de schéma narratif classique



Qu'est-ce qu'un récit initiatique ?

Il s'agit d'un récit d'apprentissage, c'est-à-dire un récit qui nous montre le parcours d'un jeune, souvent retraçant le passage de l'adolescence à l'âge adulte. Après avoir franchi les obstacles, celui-ci se voit transformé, grandi, ayant appris sur lui-même et ayant découvert de nouvelles valeurs.

En quoi ce film peut-il être qualifié de « récit initiatique » ?

Gus a 13 ans, il est donc au seuil de l'adolescence. En quelques semaines, il doit faire face à d'énormes changements qui impactent sa vision traditionnelle de la famille. Il va apprendre à respecter les choix de vie de sa mère après avoir été confronté à des épreuves émotionnelles très fortes.

Mentionner d'autres œuvres (filmique ou littéraire) pouvant être catégorisées de « récits initiatiques » ou de « romans d'apprentissage ».

Ex. de romans : *Le Rouge et le Noir* (Stendhal, 1830), *L'Éducation sentimentale* (Flaubert, 1869), *L'Attrape-cœurs* (Salinger, 1951), *Ne tirez pas sur l'oiseau moqueur* (Lee, 1960)...

Ex. de films : *Les Quatre cents coups* (Truffaut, 1959), *Breakfast Club* (Hughes, 1985), *Ghost World* (Zwigoff, 2001), *Boyhood* (Linklater, 2014), *Call Me By Your Name* (Guadagnino, 2017), *Lady Bird* (Gerwig, 2017)...

La fin d'un monde

Décrire Cécile. Qu'a-t-elle de si spécial ? Pourquoi sa présence

détone dans l'univers familial de Gus ?

Cécile est une jeune femme très dynamique qui habite chez sa mère et a repris des études depuis qu'elle est divorcée, situation qui choque quelque peu Jean. Elle assume pleinement ses choix, est pleine d'énergie, semble cultivée et voyage beaucoup. Elle est en quelque sorte le pendant de Nicole qui se sent emprisonnée dans sa vie de famille.

Comment réagissent les membres de la famille à l'arrivée de Cécile ?

Sa liberté et son esprit indépendant plaisent tout d'abord à Gus et à sa sœur. Jean semble intrigué également, quoique méfiant face à cette femme qui a un avis sur tout (« *c'est un vrai phénomène, ta copine. Elle a pas la langue dans sa poche* »).



Comment évoluent leurs impressions sur Cécile ?

Petit à petit, Jean s'inquiète de voir sa femme se rapprocher de Cécile et s'éloigner de lui. Il devient même violent envers Cécile. Gus, contrairement à Léa, ne comprend pas l'amour qui naît entre Cécile et Nicole. Son attitude envers sa mère vire face à la rancœur qu'il éprouve après la découverte de sa relation cachée.

Gus, en colère contre sa mère, se défoule sur Mado en la frappant à coups de pieds. Comment comprendre cet accès de violence ?



C'est en réaction à l'incompréhension qui l'accapare que Gus réagit par la violence physique. On peut imaginer que, face à une situation qu'il perçoit sans issue, il adopte cette attitude brutale de domination.

Pour les élèves qui ont lu le livre : Comparer cette scène avec celle du roman (p.182-185). Après avoir été battue, Mado réagit comme si rien ne s'était passé (« bon, il n'y a pas trop de mal ») et Gus ne s'excuse pas (à l'inverse du film où il fuit puis s'excuse plus tard). Discuter le choix de la réalisatrice d'avoir modifié la fin de cette scène. En quoi cette modification a-t-elle un impact sur le sens que le spectateur peut associer au geste de Gus ?

aux élèves de citer des œuvres cinématographiques inspirées de roman/pièces de théâtre/BD...

Ex : *Harry Potter*, *Le Seigneur des anneaux*, *La Planète des singes*, *James Bond*, *OSS 117*, *Astérix et Obélix*,... Et les classiques : *Les liaisons dangereuses*, *Madame Bovary*, *Les Misérables*, ...

Pour les élèves qui ont lu le livre :

Demander aux élèves de citer quelques scènes ou éléments du roman qui n'ont pas été maintenus ou qui, au contraire, ont été ajoutés dans le film. Ex : la colombe (supprimée) ; la fin du film est différente (réconciliation mère-fils) ; Gus s'excuse auprès de Mado après l'avoir frappée ; Nicole exige de son mari qu'il sermonne Rudi après que ce dernier a agressé Cécile, ...



Comment débute et se clôt le récit ? Par Gus à vélo. Quel rôle le vélo joue-t-il dans le récit ? Dans quelle mesure cela fait-il sens de boucler le récit sur ce même motif ? Discuter.

Le vélo métaphorise l'enfance, la liberté (début du film), mais aussi l'indépendance (fin du film).

Cécile convainc Nicole de rejoindre un groupe de lecture qui est, comme elle l'appelle, un « groupe de femmes ». Signaler aux élèves la tendance à l'émergence, dans les années 1970, de groupes de femmes variés permettant à celles-ci de se retrouver pour discuter autour de sujets comme la sexualité, la santé, le travail, la politique, etc.

Pour les élèves qui ont lu le livre :

Que peuvent nous apprendre ces modifications (celles qui concernent la relation entre la mère et le fils), sur le discours propre au film ?

Un discours de tolérance est véhiculé par le film (davantage que dans le roman, qui se focalise sur la douleur et l'incompréhension face à l'abandon de la mère).

En [interview](#), l'écrivain Roland Buti avoue n'avoir eu aucune peine à « lâcher » son livre en le confiant à la réalisatrice. Il poursuit ainsi : « J'ai dit à la réalisatrice qu'il fallait qu'elle fasse son œuvre à elle à partir de mon livre. C'est une lecture, une adaptation, c'est un point de vue sur le livre ».

Discuter avec les élèves cette déclaration. En quoi l'adaptation cinématographique est-elle un regard, un point de

L'adaptation

Le cinéma a toujours puisé dans la littérature... Demander

vue sur un livre ? L'adaptation d'un roman est l'occasion pour le/la réalisateur·rice de montrer sa vision des choses, de porter un certain discours, de mettre l'accent sur un thème qui le touche...

Les thèmes

Mentionner quelques thématiques émergentes dans le film.

L'émancipation adolescente, celle des femmes dans les années 1970, l'industrialisation de l'agriculture, l'éveil à la sexualité, les changements climatiques, l'homosexualité...

Les élèves se sentent-ils concernés par l'une ou l'autre thématique ?

Rappeler aux élèves que l'égalité politique n'est longtemps pas allée de soi. Évoquer les étapes vers l'introduction du suffrage féminin (en 1971) dans notre pays (on peut s'aider pour cela de cette rétrospective élaborée [ici](#)).

Comment comprendre le besoin de la mère de Gus d'aller travailler à la poste... et la réticence de Jean ?



Dans le champ desséché par le soleil, Jean explique à son fils ce qui l'a enthousiasmé dans le métier d'agriculteur. Qu'aime-t-il dans ce travail ? [La liberté que lui offre un travail qui lui permet de ne dépendre de personne.](#)

Il conclut : « *Maintenant tu peux rien décider, t'es devenu un esclave. Alors toi... tu feras comme tu veux* ». Quel message veut-il faire passer à Gus ?

Qu'est-ce qui a changé ? Pourquoi est-il si désenchanté ? [Le mode de production a changé : il est contraint de s'adapter à la demande d'un marché en produisant toujours plus. En outre, on lui demande de fournir des produits de plus en plus « standardisés ».](#)

Un des thèmes centraux du film est l'arrivée de la modernité, en particulier les débuts de l'agriculture industrielle, fortement critiquée aujourd'hui. Qu'appelle-t-on « agriculture industrielle » ? Lister les avantages et les inconvénients de ce modèle agricole.

[Avantages : augmentation du rendement et donc du volume de nourriture produit dans le monde.](#)

[Inconvénients : conditions de vie difficiles pour les ouvriers agricoles, dégradation des sols, pollution des eaux et des écosystèmes, émissions de gaz à effet de serre, pertes de biodiversité...](#)

Quelles sont les alternatives à la production agro-industrielle ? Lancer la discussion. Par groupes, les élèves peuvent faire une recherche sur Internet et débattre avec toute la classe des options trouvées.

Durant la [manifestation contre l'agriculture industrielle organisée à Berlin](#) en janvier 2019, la ministre de l'Agriculture s'est exprimée en ces termes : « *Nous ne pourrons pas nourrir tout le monde à sa faim si nous*

diminuons la production agricole industrielle ». Discuter.

Le point de vue

Le point de vue (ou régime de focalisation) varie inévitablement dans un film. Souvent, il y a cependant un point de vue qui domine.

Quel est le point de vue dominant dans ce film ? Celui de Gus car les événements nous sont relatés à travers son regard. Il s'agit d'un régime de focalisation interne (les informations sont filtrées par le regard d'un personnage).

Demander aux élèves quel type de scènes adopte volontiers ce régime de focalisation. Citer des exemples.

Les scènes d'observation à l'insu de l'observée (Gus observant sa mère devant sa coiffeuse ; Gus et Mado surprenant sa mère et Cécile en train de s'embrasser ; Gus espionnant Nicole et Cécile s'embrassant dans la voiture ; Gus observant Léa jouer du violon devant Cécile et Nicole). Les scènes de repas mettent aussi en valeur la perspective

de Gus puisque l'on insiste sur son regard qui enregistre des gestes et autres détails révélateurs de l'intimité qui naît entre Cécile et Nicole (les mains de Cécile et Nicole qui se caressent au moment de la prière par exemple).

La caméra s'attarde aussi par instants sur la mère, quittant brièvement le point de vue du fils. Quel impact cela a-t-il sur notre perception de ce personnage ?

On quitte brièvement le point de vue de Gus pour se concentrer sur les émotions de Nicole, afin de nous la rendre en quelque sorte plus humaine : on apprend ainsi que cette situation la tourmente également. Par exemple, elle note le changement d'attitude de Gus ; ou encore, elle se sent blessée lorsque son mari lui parle avec emportement.

Analyser puis « remonter » la scène montrant Gus caché, observant sa mère et Cécile s'embrassant dans la voiture (voir [annexe 3](#) et [annexe 4](#)).



Pour en savoir plus

Le [dossier de presse](#) du film

[Interview radio de Roland Buti](#), La Première, L'invité·e de La Matinale, 24 septembre 2019.

[Interview radio de Delphine Lehericéy](#), La Première, émission Vertigo, 4 octobre 2019.

L'Ordre Divin (Pietra Volpe, 2017) et sa [fiche pédagogique](#) (et ses annexes sur l'égalité entre femmes et hommes, notamment sur le suffrage féminin).

« [Manifestation contre l'agriculture industrielle](#) », *24 Heures*, 19 janvier 2019.

Jeanne Rohner, médiatrice pour le Centre d'études cinématographiques (UNIL), octobre 2019



ANNEXE 1 – FICHE ELEVE

Mets-toi un instant à la place de la réalisatrice. Tu as lu un formidable roman intitulé *Le Milieu de l'horizon* que tu aimerais transposer au cinéma. Tu bénéficies déjà d'une équipe technique ainsi que d'un producteur qui financera ton film. À quels éléments dois-tu penser pour que ton projet puisse se réaliser ? Sous la rubrique « personnages », imagine quelles caractéristiques auront tes personnages afin de déterminer quel acteur ou quelle actrice pourra être au casting.

DECORS

PERSONNAGES

COSTUMES

ACCESSOIRES

Autres éléments / difficultés :

ANNEXE 1 – FICHE ENSEIGNANT·E

PERSONNAGES

Casting :

- un garçon de 13 ans (français, suisse, belge ?) pour jouer Gus
- une fille du même âge (Mado, la copine de Gus)
- une jeune fille de 20 ans (Léa, la sœur de Gus)
- une femme âgée d'environ 30 ans (Nicole, la mère de Gus)
- un homme âgé d'environ 35 ans (Jean, le père de Gus)
- un jeune homme âgé d'environ 20 ans (Rudi)
- un homme âgé d'environ 60 ans (Anni, le grand-père de Gus)
- une jeune femme d'environ 30 ans (Cécile, la copine de Nicole)

Des animaux de la ferme (vaches, beaucoup de poules – dont, éventuellement, mortes)

Un vieux cheval

Une colombe dressée

DECORS

Lieux de tournage : ferme isolée

Bâtisse qui peut faire office de poussinière

Une grange et une étable

Campagne ravagée par la sécheresse (→ quels lieux/pays de tournage ?)

Intérieur de la maison : filmé dans la même ferme ?

COSTUMES

Vêtements d'agriculteur (adaptés à l'époque): chemises, bottes

Pour Cécile, Nicole et Léa : habits « de ville » de la mode des années 1970

ACCESSOIRES

Voitures immatriculées (de quel pays ?), antérieures à l'année 1976 (dans le livre, il est spécifié que Cécile conduit une Renault 5 rouge et les Soutter une « vieille Toyota Corolla »).

Tracteur datant d'au plus tard 1976

Véломoteur datant d'au plus tard 1976

Un violon

Un orchestre (figurants avec instruments de musique d'orchestre ou véritable orchestre ?)

Autres éléments / difficultés :

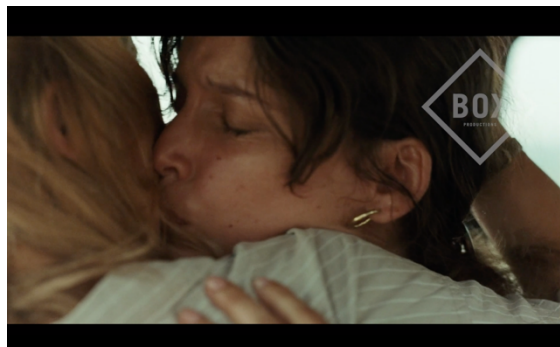
On peut penser également aux dialogues : bannir les expressions ou les tics de langage qu'on peut entendre aujourd'hui mais qui n'étaient peut-être pas d'usage en 1976.

Difficulté de trouver un réservoir de pompage souterrain pour la scène de baiser entre Gus et Mado.

Le roman se passe en Suisse mais souhaite-t-on aussi situer notre récit et tourner dans la campagne romande ?

ANNEXE 3 – FICHE ELEVE

Décris et examine comment s'enchaînent les plans suivants. Quel effet ce montage produit-il ? Quelle est ta position en tant que spectateur·rice ? En sais-tu davantage ou moins que Gus (et à quel moment) ?



ANNEXE 3 – FICHE ENSEIGNANT·E



Dès le début de la scène, nous sommes avec Gus. Le premier plan (et le précédent) nous le montrent alerté par quelque chose qui se passe au loin (hors-champ). Caché dans un fourré, le garçon ne quitte pas des yeux ce qui, pour nous, reste invisible (toujours hors champ). Enfin, on nous montre ce qu'il voit : la Renault que l'on reconnaît appartenir à Cécile. À nouveau, on retourne sur Gus qui se concentre pour percevoir ce qu'il se passe dans la voiture. Un plan nous montre alors la scène de l'intérieur même de la voiture. Ce plan est un peu étrange car il s'autonomise : on quitte le point de vue de Gus pour un instant (Gus ne peut être dans la voiture et donc ne peut en savoir autant que nous à ce moment-là, bien qu'il puisse deviner, voire imaginer la scène qui se déroule dans la voiture). À cet instant, nous en savons donc un peu plus que lui. On retrouve ensuite Gus qui suit des yeux sa mère sortant de la voiture et marchant sur le chemin. Cette impression que la scène est perçue par un observateur lointain fonctionne par l'entremise d'un plan semi-subjectif (on n'épouse pas totalement le regard de Gus) filmé « caméra à l'épaule » (la caméra tremble légèrement) avec un effet « zoom » sur la scène observée (la voiture, puis Nicole, avec, en amorce, un effet flou...).

ANNEXE 4 – FICHE ELEVE

Imagine que tu es le/la monteur·euse du film. La réalisatrice te demande de lui proposer un nouveau montage à partir des mêmes plans (*annexe 3*). Elle souhaiterait surprendre le spectateur dans cette scène : comment ordonnerais-tu les plans suivants (placés dans le désordre) ? Découpe-les et arrange-les dans l'ordre qui te semble pertinent pour générer cet effet de surprise.



ANNEXE 4 – FICHE ENSEIGNANT·E

Exemple de montage possible : on commence par le plan sur Nicole et Cécile dans la voiture pour ménager l'effet de surprise : le spectateur ne sait pas que Gus observe la scène de loin.

